

ジェイアイ傷害火災保険（株） 2013 年度 海外旅行保険事故データ

(2013 年 4 月～2014 年 3 月)

1. 事故発生率は 3.84%(26 人に 1 人)
2. 補償項目別の 1 位は「治療・救援費用」、2 位は「携行品損害」
3. 円安等の影響から高額医療事故が増加、治療・救援費用の保険金支払最高額は 7,061 万円
4. シニア層(65 歳以上)が「治療・救援費用」の支払金額 300 万円以上事故の 5 割を占める

ジェイアイ傷害火災保険株式会社(本社:東京都千代田区一番町 20-5、社長:高木洋彦)は、2013 年度の海外旅行保険契約者の事故発生状況についてまとめました。

この調査は、事故データを開示することで海外旅行保険の認知を高め、安心して海外旅行に出かけられるよう毎年実施しているものであり、1996 年の調査開始以来、今年で 19 回目となります。

1. 事故発生率:

2013 年度の事故発生率は、3.84%(26 人に 1 人)となりました。

2. 補償項目別事故状況:

補償項目別の事故件数は、ケガや疾病の治療費用や医療搬送費用等を補償する「治療・救援費用」が最も多く、次いで手荷物を補償する「携行品損害」、偶然な事故を補償する「旅行事故緊急費用」が続いています。また、ヨーロッパやアフリカでは「携行品損害」、アジアやオセアニアでは「治療・救援費用」の割合が多くなっている等、地域により事故の状況が大きく異なります。

3. 高額医療事故:

「治療・救援費用」の保険金支払いが 300 万円を超えた高額医療事故は世界各地で発生していますが、特に欧米で多くなっており、円安の傾向から件数が増加しています。当社では過去最高となる約 7,061 万円の事故が発生しました。

4. シニア層(65 歳以上)の事故割合:

高額医療事故のうち、シニア層(65 歳以上)が約 5 割を占めています。転倒による骨折や脳疾患・肺炎等が原因となっています。

所持するクレジットカードに補償が付いていることを理由に海外旅行保険に加入しないまま渡航される方もいますが、海外の病院では保険等で支払保証ができないと十分な治療を受けられない場合もあり、時に命に関わります。日本と比較し医療費自体が非常に高額であり、医療通訳費や帰国搬送費等の日本では生じない費用も必要となりますので、当社では海外での予期せぬ高額な治療費への備えが十分なプランをお勧めしております。

<報道関係の方からのお問い合わせ先>

JTB広報室 03-5796-5833

<一般の方からのお問い合わせ先>

ジェイアイ傷害火災保険 企画総務部(担当:澤田、福田) 03-3237-2102

2013 年度 海外旅行保険事故データ

(ジェイアイ傷害火災保険調べ)

1. 事故発生率:3.84%(26人に1人)

■事故発生率 :3.84%(昨年度より0.06%減少)

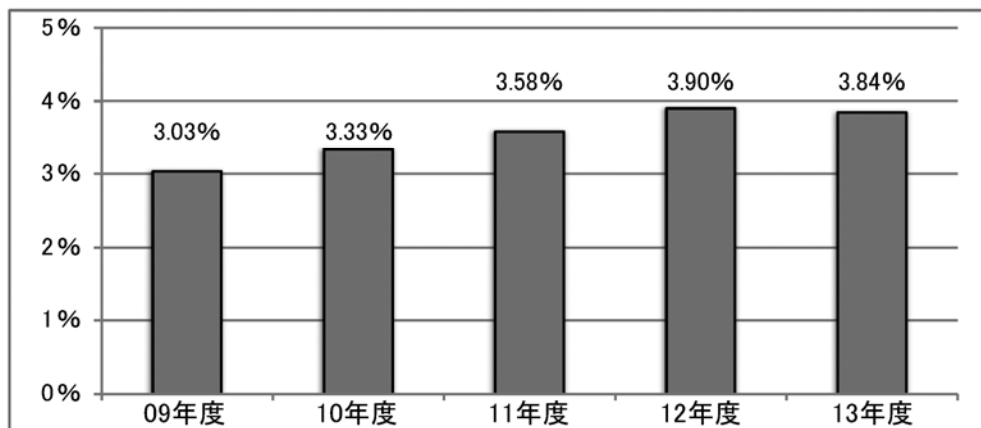
■事故に遭う確率 :26人に1人(保険金請求件数/海外旅行保険加入者数)

2013年度の海外旅行中の事故発生率は3.84%となりました。これは26人に1人が何らかの事故に遭っている計算です。2012年度まで7年連続で上昇しておりましたが、2013年度は前年度から0.06%の微減と、ほぼ変わらない結果となりました。

海外では、気温や衛生環境、食事や水質等が異なること、また長時間の移動や時差等により体調を崩しやすく、併せて犯罪率が日本と比較して全般的に高いことから事故に遭いやすい状況にあるといえます。

また、航空便の欠航や遅延時の食事代やホテル代等、旅行行程上の偶然な事故を補償する「旅行事故緊急費用」に代表されるように、海外旅行保険の役割が重大事故だけでなく、海外旅行中によく発生するトラブルを包括的に補償する傾向になっていること、併せて従来対象外であった慢性疾患(持病)の治療費用等も所定の条件のもとで補償の対象とする等、カバーの範囲が広がっていることもあり、事故発生率が増加傾向にある要因となっています。

【海外旅行保険の事故発生率】



注)事故発生率=当社への保険金請求件数÷当社保険加入者数

2. 補償項目別事故件数の状況(全地域)

1位:治療・救援費用(42.1%)、2位:携行品損害(38.7%)、3位:旅行事故緊急費用(15.7%)
大雪等の影響で「旅行事故緊急費用」が増加

海外旅行保険で最も事故件数が多い補償項目は「治療・救援費用」(割合 42.1%、前年比 92.2%)で、ケガや疾病による治療費用、救急車等の交通費や医療通訳費、入院した際に家族が現地に駆けつける場合の渡航費用、日本や第三国までの医療搬送費用等を補償します。

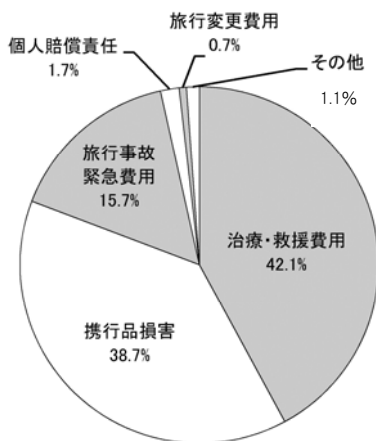
次いで多いのが「携行品損害」(割合 38.7%、前年比 105.4%)であり、スーツケースやカメラ、携帯電話等の手荷物の盗難や破損を補償します。

3番目は「旅行事故緊急費用」(割合 15.7%、前年比 107.3%)であり、航空機の遅延や欠航、航空会社に預けた手荷物が現地に届かない等、予期せぬ偶然な事故により負担を余儀なくされた費用(交通費、宿泊費、食事代、身の回り品購入費等)を補償します。

2013年度は大雪等により航空便に影響が出たことから同費用の割合が増加しました。

上位3項目で、全体の96.5%に達しています。なお、この順位は、当社が旅行事故緊急費用を発売した2006年以降変動していません。海外旅行保険の最も重要な役割が、旅先でのケガや疾病の治療費等の身体に関わる補償であることは変わりませんが、手荷物の破損や航空機の遅延時等、様々なトラブルに対し海外旅行保険が利用されていることがわかります。

【補償項目別事故件数の状況(保険金請求件数ベース)】



順位	項目	割合	割合前年比
1	治療・救援費用	42.1%	92.2%
2	携行品損害	38.7%	105.4%
3	旅行事故緊急費用	15.7%	107.3%
4	個人賠償責任	1.7%	109.3%
5	旅行変更費用	0.7%	150.2%
6	その他	1.1%	115.9%
計		100%	

注)記載の以下項目は()内を含みます。

- ①治療・救援費用 (傷害治療費用、疾病治療費用、救援者費用、疾病応急治療・救援費用)
- ②携行品損害 (生活用動産:長期契約用)
- ③旅行事故緊急費用 (航空機遅延費用、航空機寄託手荷物遅延)
- ④個人賠償責任 (個人賠償責任:長期契約用、家族総合賠償責任)

3. 補償項目別事故件数の状況(地域別)

- ヨーロッパ・アフリカ : 「携行品損害」の事故が多い
- アジア・オセアニア : 「治療・救援費用」の事故が多い
- グアム・サイパン : 「旅行事故緊急費用」の事故が多い

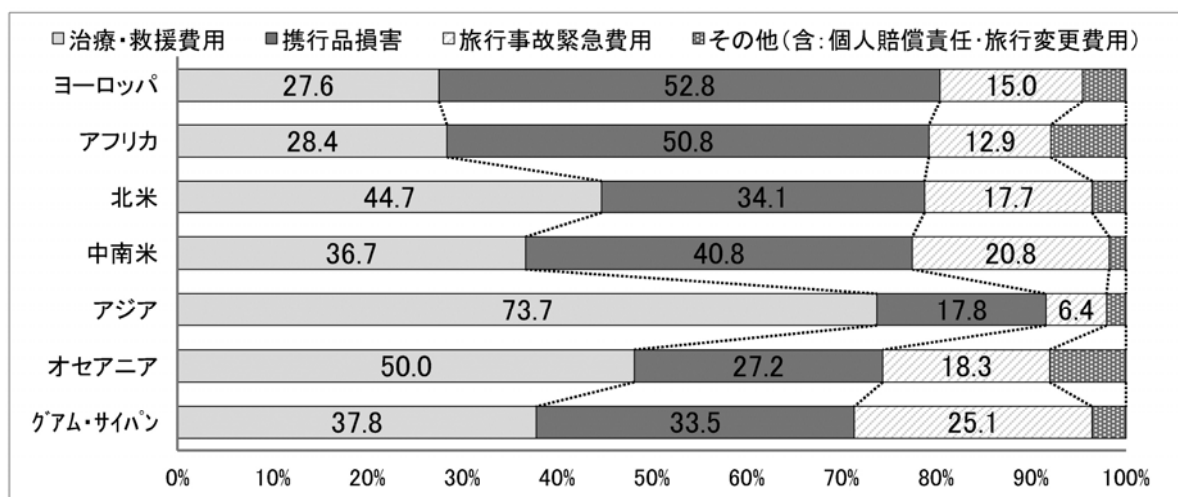
地域別に補償項目別事故件数を集計した結果、前年度に引き続き、地域による特徴が顕著となりました。

ヨーロッパは、行き先によっては乗換が多くなり荷物の積み替えが増えることから、スーツケースの破損が相次いでいます。また、人前で高機能携帯端末(スマートフォン)を利用することが一般的な日本人は、スリ等に狙われやすく、盗難被害も多数発生し、「携行品損害」の割合が多くなっています。

アジアは、地域により衛生環境が良好とはいえ、気候も日本とは異なります。このため、腹痛・風邪等の疾病が発生しやすく、「治療・救援費用」の割合が多くなっています。

グアム・サイパンは、航空機の遅延や欠航時の費用を補償する「旅行事故緊急費用」の割合が多くなっています。

【補償項目別事故状況(保険金請求件数ベース)】



4. 高額医療事故上位(治療・救援費用保険金支払 1,000 万円以上)

■過去最高の治療・救援費用保険金支払 7,061 万円の事故が発生

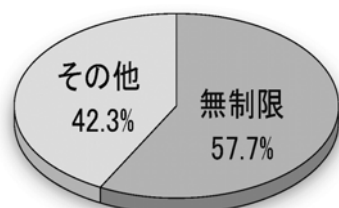
2013 年度に当社では過去最高となる 7,061 万円の事故が発生しております。このお客様は、治療・救援費用の保険金額が無制限のプランに加入していたため、医療関連費用の自己負担がなく、帰国することができました。

例えば、これがクレジットカードの保険のみ(ゴールドカードでも治療費用・救援者費用ともに 200~300 万円程度)であった場合は、数千万円単位の自己負担額が発生していました。支払いが難しい場合は、必要な医療サービスの提供が受けられないことにつながり、命に関わる場合もあります。

海外旅行保険は、加入の有無だけでなく、加入しているプランの補償の「内容」も重要だといえます。

No	国	内容	年代	プラン	支払保険金
1	カナダ	意識が朦朧として立つことができず救急車で搬送。脳幹梗塞・肺炎と診断され 42 日間入院・手術。家族が駆けつける。医師・看護師が付き添いチャーター機で医療搬送。	64 歳以下	無制限	7,061 万円
2	ギリシャ	クルーズ中に咳が止まらなくなったため下船し受診。肺炎と診断され 28 日間入院。家族が駆けつける。	シニア (65 歳以上)	無制限	3,056 万円
3	ペルー	空港で搭乗手続後、突然意識を失い救急車で搬送。脳内出血と診断され 28 日間入院・手術。家族が駆けつける。医師・看護師が付き添いチャーター機で医療搬送。	64 歳以下	無制限	2,860 万円
4	ハワイ	胃の違和感・息苦しさを訴え受診。胆嚢炎・膵炎・腎不全と診断され 21 日間入院。家族が駆けつける。医師が付き添い医療搬送。	64 歳以下	無制限	2,438 万円
5	ハワイ	往路機内で呼吸困難となり到着後に受診。心筋梗塞と診断され 11 日間入院。家族が駆けつける。(保険金額不足/別途自己負担あり)	シニア (65 歳以上)	その他	1,500 万円
6	イタリア	山道を歩行中にバランスを崩し転倒。リュックの重さで背中から 20m 滑り落ち岩に頭を強打しヘリコプターで搬送。全身打撲・脊髄損傷と診断され 10 日間入院。家族が駆けつける。医師・看護師が付き添い医療搬送。	シニア (65 歳以上)	無制限	1,344 万円
7	カナダ	発熱・呼吸困難を訴え受診。肺炎と診断され 21 日間入院・手術。家族が駆けつける。	64 歳以下	その他	1,281 万円
8	メキシコ	オートバイで走行中、路面が荒れていたため転倒。大腿骨骨折と診断され現地病院からチャーター機でアメリカまで医療搬送し 11 日間入院・手術。家族が駆けつける。医師が付き添い医療搬送。	64 歳以下	その他	1,199 万円
9	アメリカ	骨盤部の痛みを訴え受診。子宮筋腫と診断され 5 日間入院・手術。(保険金額不足/別途自己負担あり)	64 歳以下	その他	1,000 万円

【参考】「治療・救援費用」の保険金額「無制限」選択割合



当社の海外旅行保険加入者のうち約 6 割のお客様が「治療・救援費用」の保険金額が「無制限」のプランを選択しています。海外の高額な医療費用に対応するため、余裕を持った保険金額が望ましいといえます。

事故に遭った後で(当該事故に対する)保険金額を増額することはできませんので、事前に海外旅行保険のプランをよく検討する必要があります。

5. 高額医療事故件数推移 / シニア層(65歳以上)割合

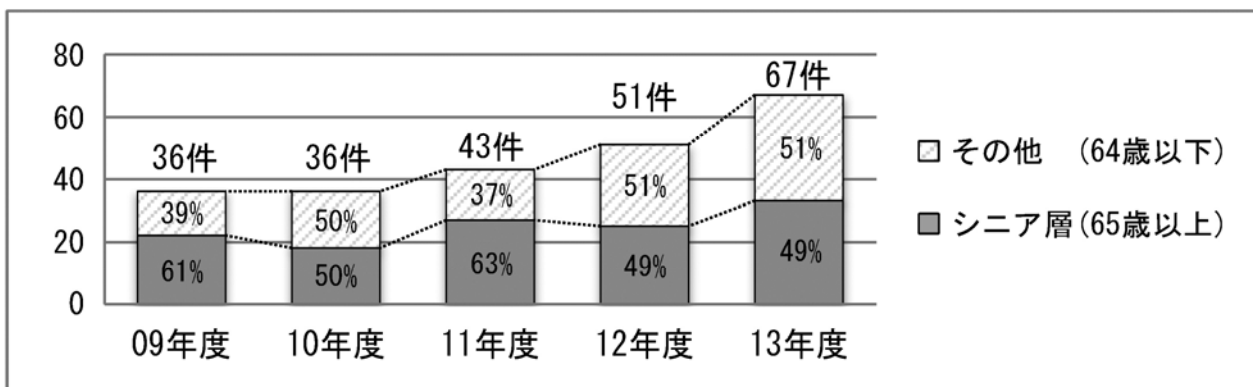
■円安等の影響で、高額医療事故が増加傾向

■「治療・救援費用」の高額医療事故のうち、約半数がシニア層(65歳以上)

「治療・救援費用」の保険金支払いが300万円以上の高額医療事故は世界各地で発生していますが、特に欧米で多くなっています。治療・救援費用の大半は現地治療費や医療搬送費等となりますが、現地通貨(場合により米ドル)での請求となるため円安が進むことで円ベースでの支払いは増加します。併せて全世界的に医療費が上昇傾向にあることから、高額医療事故(「治療・救援費用」保険金支払いが300万円以上)の件数が増加しています。

また、年代別で見ると、シニア層(65歳以上)が約半数を占めています。アクティブなシニア層が増加しているといわれていますが、段差につまずいて転倒・骨折し長期入院するケースや、脳疾患や肺炎等により医療搬送が必要となり、高額となるケースが発生しています。

【高額医療事故件数推移】



6. 高額医療事故(治療・救援費用保険金支払 300 万円以上):地域別一覧

高額医療事故を地域別に見ると、ヨーロッパ 25 件、北中南米 25 件、アジア・オセアニア・ミクロネシア 17 件となっています。欧米は医療費水準が高いことに加え、医師や看護師を付けての医療搬送距離も長くなるため、費用全体が高額化する傾向にあります。

①ヨーロッパ地区(25 件)

国(地域)	内容	プラン	支払保険金
イギリス	ベッドから降りる際に転倒し手と足を強打。上腕骨・大腿骨頸部骨折と診断され 17 日間入院・手術。家族が駆けつける。看護師が付き添い医療搬送。	無制限	497 万円
フランス	吐き気・下痢を訴え受診。脳梗塞と診断され 15 日間入院。家族が駆けつける。看護師が付き添い医療搬送。	その他	573 万円
フランス	夕食後に気分が悪くなり倒れ、頭を強打。翌朝もめまいが続き受診。ウイルス性内耳炎・硬膜下血腫と診断され 13 日間入院。家族が駆けつける。医師が付き添い医療搬送。	その他	561 万円
フランス	雪で凍っている交差点で滑り転倒。足首の骨折と診断され 7 日間入院・手術。家族が駆けつける。看護師が付き添い医療搬送。	無制限	402 万円
フランス	ツアー中に一時的な記憶喪失となり受診。虚血性障害と診断され 9 日間入院。家族が駆けつける。医師が付き添い医療搬送。	その他	383 万円
フランス	到着後から目の痛みが始まり、翌日目が開けられない状態になり救急車で搬送。角膜潰瘍と診断され 10 日間入院。看護師が付き添い医療搬送。	その他	351 万円
フランス	遊覧船下船時に転倒し足を強打。大腿骨頸部骨折と診断され 9 日間入院・手術。家族が駆けつける。	無制限	344 万円
フランス	腹痛が続き、バスから降りた直後に嘔吐。大腿ヘルニアと診断され 7 日間入院・手術。家族が駆けつける。	無制限	331 万円
イタリア	山道を歩行中にバランスを崩し転倒。リュックの重さで背中から 20m 滑り落ち岩に頭を強打しヘリコプターで搬送。全身打撲・脊髄損傷と診断され 10 日間入院。家族が駆けつける。医師・看護師が付き添い医療搬送。	無制限	1,344 万円
イタリア	ナヴォーナ広場で段差に躓き転倒。上腕骨・肘部複雑骨折と診断され 9 日間入院・手術。家族が駆けつける。	無制限	404 万円
イタリア	往路機内で意識を失い到着後に搬送。肺塞栓症と診断され 8 日間入院。家族が駆けつける。医師が付き添い医療搬送。	無制限	301 万円
ドイツ	レストランで昼食時に転倒し腰を強打。骨盤骨折と診断され 33 日間入院・手術。看護師が付き添い医療搬送。	その他	518 万円
ドイツ	ハイデルベルク城内のカフェテリアで椅子から立ち上がった際に転倒、腰を強打し救急車で搬送。大腿骨頸部骨折と診断され 10 日間入院・手術。家族が駆けつける。看護師が付き添い医療搬送。	その他	486 万円
ドイツ	トイレで意識を失って倒れ、便器に胸を強打。気胸・肋骨骨折と診断され 11 日間入院・手術。家族が駆けつける。医師が付き添い医療搬送。	無制限	475 万円
ドイツ	飛行機から降りた直後に意識を失い救急車で搬送。肺塞栓症と診断され 14 日間入院。家族が駆けつける。医師が付き添い医療搬送。	その他	383 万円
ドイツ	横断歩道の段差に躓き転倒し肩を強打。上腕骨近位端骨折と診断され 8 日間入院・手術。家族が駆けつける。看護師が付き添い医療搬送。	無制限	323 万円
ドイツ	高熱を訴え救急車で搬送。肺炎と診断され 10 日間入院。家族が駆けつける。医師が付き添い医療搬送。	その他	314 万円
ドイツ	ホテルの入口に向かう坂道でバランスを崩し転倒。上腕骨・橈骨骨折、肩脱臼と診断され 11 日間入院・手術。家族が駆けつける。	その他	307 万円
ドイツ	乗継空港で倒れ受診。脳梗塞と診断され 5 日間入院。家族が駆けつける。医師が付き添い医療搬送。	無制限	300 万円
オーストリア	美術館で意識を失う。一過性脳虚血発作と診断され 10 日間入院。家族が駆けつける。	無制限	427 万円
スペイン	下肢の痛み・発熱を訴え受診。蜂窩織炎と診断され 16 日間入院。家族が駆けつける。医師・看護師が付き添い医療搬送。	その他	913 万円

国(地域)	内容	プラン	支払保険金
オランダ	呼吸困難となり救急車で搬送。心不全・肺炎と診断され 5 日間入院。家族が駆けつける。医師が付き添い医療搬送。	無制限	302 万円
ギリシャ	クルーズ中に咳が止まらなくなったため下船し受診。肺炎と診断され 28 日間入院。家族が駆けつける。	無制限	3,056 万円
ポルトガル	クルーズ中、スーツケースを持ち上げた際に 15 年前の腹部手術箇所が開く。内臓吐出と診断され 11 日間入院・手術。家族が駆けつける。看護師が付き添い医療搬送。	その他	413 万円
クロアチア	国立公園を観光中に凍った路面で転倒し腰を強打。坐骨骨折と診断され 3 日間入院。家族が駆けつける。看護師が付き添い医療搬送。	その他	751 万円

②北・中南米地区(25件)

国(地域)	内容	プラン	支払保険金
ハワイ	胃の違和感・息苦しさを訴え受診。胆嚢炎・膵炎・腎不全と診断され 21 日間入院。家族が駆けつける。医師が付き添い医療搬送。	無制限	2,438 万円
ハワイ	往路機内で呼吸困難となり到着後に受診。心筋梗塞と診断され 11 日間入院。家族が駆けつける。(保険金額不足/別途自己負担あり)	その他	1,500 万円
ハワイ	会議会場で転倒、腰を強打し救急車で搬送。大腿骨頸部骨折と診断され 12 日間入院・手術。看護師が付き添い医療搬送。	無制限	870 万円
ハワイ	ホテル客室内で転倒、腰を強打し救急車で搬送。大腿骨頸部骨折と診断され 9 日間入院・手術。家族が駆けつける。看護師が付き添い医療搬送。	無制限	838 万円
ハワイ	往路機内で嘔吐、意識を失い到着後に救急車で搬送。脳梗塞と診断され 3 日間入院。家族が駆けつける。	無制限	761 万円
ハワイ	往路機内で腹痛を訴え到着後受診。腸閉塞と診断され 8 日間入院・手術。家族が駆けつける。	その他	667 万円
ハワイ	腹痛が続き受診。虫垂炎・腹膜炎と診断され 4 日間入院・手術。家族が駆けつける。	無制限	503 万円
ハワイ	寒気・微熱が 3 日間続き、その後激しい腹痛を訴え受診。卵管留膿腫と診断され 6 日間入院。家族が駆けつける。	無制限	490 万円
ハワイ	バスルームで転倒し首をバスタブに強打。頸髄損傷と診断され 4 日間入院。家族が駆けつける。	その他	436 万円
ハワイ	腹痛・発熱を訴え受診。虫垂炎・腹膜炎と診断され 5 日間入院・手術。家族が駆けつける。	無制限	387 万円
ハワイ	激しい腹痛と嘔吐が続き救急車で搬送。腎臓結石と診断され 9 日間入院・手術。	その他	378 万円
ハワイ	咳・発熱・嘔吐を訴え受診。肺炎と診断され 6 日間入院。家族が駆けつける。	無制限	376 万円
ハワイ	ディナークルーズで食事を喉に詰まらせ救急車で搬送。食物の誤嚥と診断され 3 日間入院。家族が駆けつける。	その他	372 万円
ハワイ	顔半分の痺れを訴え救急車で搬送。脳梗塞と診断され 11 日間入院。家族が駆けつける。看護師が付き添い医療搬送。	無制限	338 万円
ハワイ	視力が急に低下し受診。脳梗塞と診断され 5 日間入院。家族が駆けつける。	無制限	320 万円
ハワイ	下半身の痺れを訴え受診。硬膜下血腫と診断され 4 日間入院。家族が駆けつける。医師が付き添い医療搬送。	その他	314 万円
アメリカ	骨盤部の痛みを訴え受診。子宮筋腫と診断され 5 日間入院・手術。(保険金額不足/別途自己負担あり)	その他	1,000 万円
アメリカ	激しい腹痛を訴え受診。腎臓結石と診断され手術。	その他	606 万円
アメリカ	めまい・耳鳴り・吐き気・動悸を訴え受診。メニエール病・貧血と診断され 2 日間入院。	その他	367 万円
カナダ	意識が朦朧として立つことができず救急車で搬送。脳幹梗塞・肺炎と診断され 42 日間入院・手術。家族が駆けつける。医師・看護師が付き添いチャーター機で医療搬送。	無制限	7,061 万円
カナダ	発熱・呼吸困難を訴え受診。肺炎と診断され 21 日間入院・手術。家族が駆けつける。	その他	1,281 万円
カナダ	ソファに座って団らん中、急に胸が痛み救急車で搬送。狭心症と診断され 11 日間入院・手術。家族が駆けつける。	無制限	668 万円
カナダ	道を歩いている際に意識を失い転倒、膝を強打し救急車で搬送。膝蓋骨骨折と診断され 6 日間入院・手術。	無制限	584 万円
メキシコ	オートバイで走行中、路面が荒れていたため転倒。大腿骨骨折と診断され現地病院からチャーター機でアメリカまで医療搬送し 11 日間入院・手術。家族が駆けつける。医師が付き添い医療搬送。	その他	1,199 万円
ペルー	空港で搭乗手続後、突然意識を失い救急車で搬送。脳内出血と診断され 28 日間入院・手術。家族が駆けつける。医師・看護師が付き添いチャーター機で医療搬送。	無制限	2,860 万円

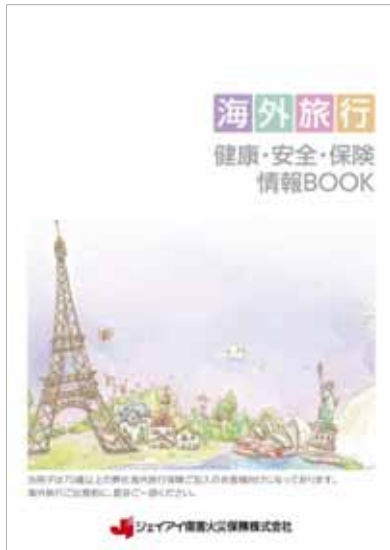
③アジア・オセアニア・ミクロネシア地区(17件)

国(地域)	内容	プラン	支払保険金
韓国	昼食中に気分が悪くなり嘔吐、意識を失う。クモ膜下出血と診断され 25 日間入院・手術。家族が駆けつける。医師・看護師が付き添い医療搬送。	その他	607 万円
台湾	バスルームで頭痛を訴え救急車で搬送。クモ膜下出血と診断され 8 日間入院・手術。家族が駆けつける。医師・看護師が付き添いチャーター機で医療搬送。	無制限	635 万円
シンガポール	頭痛・嘔吐・発熱を訴え受診。結核性髄膜炎と診断され 26 日間入院。	その他	574 万円
シンガポール	クルーズ中に嘔吐・吐血、下船し救急車で搬送。胃炎と診断され 7 日間入院。家族が駆けつける。	その他	440 万円
シンガポール	発熱を訴え受診。腎盂腎炎と診断され 14 日間入院。家族が駆けつける。	その他	338 万円
タイ	バスルームで意識を失う。胆管炎と診断され 18 日間入院・手術。家族が駆けつける。医師・看護師が付き添い医療搬送。	無制限	591 万円
ベトナム	朝、めまいがし体が動かなくなる。脳梗塞と診断され 12 日間入院。医師・看護師が付き添い医療搬送。	無制限	453 万円
カンボジア	深夜に腹痛を訴え受診。胆石・胆嚢炎と診断され現地病院からチャーター機でバンコクまで医療搬送し 9 日間入院・手術。家族が駆けつける。	無制限	397 万円
インドネシア	帰国時の空港で胸の痛みを訴え受診。心筋梗塞と診断され現地病院からチャーター機でシンガポールまで医療搬送し 10 日間入院・手術。家族が駆けつける。	無制限	549 万円
インドネシア	バスルームで滑って転倒し、足と腰を強打。大腿骨頸部骨折と診断され 33 日間入院・手術。家族が駆けつける。看護師が付き添い医療搬送。	その他	452 万円
フィリピン	大雨のため語学学校の敷地内で滑り転倒。恥骨下枝・寛骨臼骨折と診断され 74 日間入院。家族が駆けつける。	無制限	303 万円
インド	ホテルの階段で足を踏み外し大理石の角に頭部を強打。硬膜下血腫と診断され 11 日間入院・手術。家族が駆けつける。看護師が付き添い医療搬送。	無制限	382 万円
オーストラリア	転倒し頭を打った 4 日後に意識障害となり救急車で搬送。硬膜下血腫と診断され 34 日間入院・手術。家族が駆けつける。	無制限	712 万円
オーストラリア	クルーズ寄港中のレストランで転倒し腰を強打。大腿骨頸部骨折と診断され 12 日間入院・手術。家族が駆けつける。看護師が付き添い医療搬送。	その他	388 万円
ニュージーランド	留学中に発熱し体中に発疹ができ受診。スティーブンス・ジョンソン症候群と診断され 21 日間入院。家族が駆けつける。	その他	893 万円
ニュージーランド	バスルームで転倒、腰を強打し救急車で搬送。大腿骨頸部骨折と診断され 8 日間入院・手術。家族が駆けつける。医師・看護師が付き添い医療搬送。	無制限	723 万円
Guam	ホテル前のビーチでシュノーケル中に溺れる。心筋梗塞と診断され 5 日間入院。家族が駆けつける。	無制限	352 万円

【参考】安心・安全な海外旅行のための取り組み

上述のように海外で多数の重症事故が発生していることを踏まえ、当社では、事故に遭った際の事故対応や保険金支払いだけでなく、お客様が安心・安全に海外旅行を楽しんでいただくための取り組みを開始しています。

2014年2月より、特に重症事故の多い傾向のある70歳以上のお客様(ご希望者)向けに、事故を事前に予防する方法や、現地で気をつけるべきこと、事故に遭った際の対応方法等の情報が記載された冊子(48ページ)を配布しています。



表紙



目次



肺炎予防



転倒予防